

Agwpe

Por: CT2HPM

Como utilizar o modem Baycom em packet ou APRS com software de Windows

O modem baycom é decididamente o interface de packet mais usado pelos radioamadores. Porque não usá-lo no sistema de packet ou APRS em ambiente windows?

Para utilizar o modem como um TNC, é necessário instalar o driver [AGWPE](#).

Diferença entre um modem Baycom e um TNC

O **TNC** é um aparelho que dispõe de um modem, capaz de codificar ou decodificar o sinal analógico proveniente da porta série do PC e converter em digital.

Dispõe além do CPU um software adequado, que se encarrega de decifrar os pacotes e geri-los de acordo com o protocolo AX.25.

Comunica com o PC através da porta série, dando a possibilidade ao utilizador de lhe dar comandos fora do terminal.

O **modem Baycom** é somente um modem e não dispõe de um CPU como o TNC, e a sua gestão é encarregada ao PC, por um (**driver**).

Um destes drivers é o programa **AGWPE**.

De que o programa AGWPE se ocupa

- Comunica com o programa de terminal, através do qual o operador pode interagir com o sistema.
- Controla o protocolo AX.25.
- Controla o modem e a conexão via rádio.

O software AGWPE não é apenas capaz de controlar um modem baycom. Contem uma série de drivers que permite controlar uma série de modem e/o TNC.

Como instalar o AGWPE e configurar para um modem Baycom

É necessário instalar o programa [AGWPE.ZIP](#) e [DRIVER.ZIP](#).

A configuração que se segue é utilizada na ultima versão **2002.10**.



Instala os ficheiros no disco por exemplo em c:\agwpe.

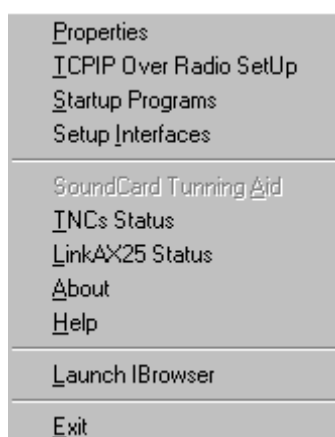
Aqui está um exemplo depois de ter descompactado os ficheiros.



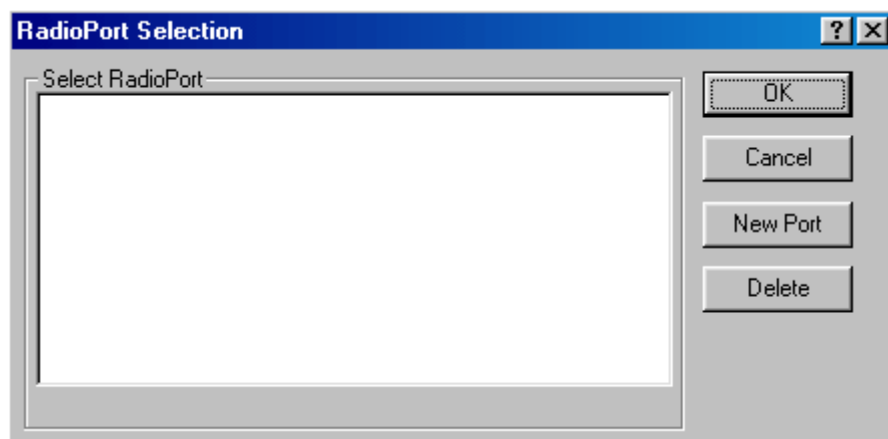
Uma vez que já temos todos os ficheiros, iniciamos a configuração do driver. Agora dê um duplo clique no ficheiro "AGW Packet Engine.exe". Aparecerá o ícone do programa no canto inferior direito da imagem. Aqui está um exemplo:



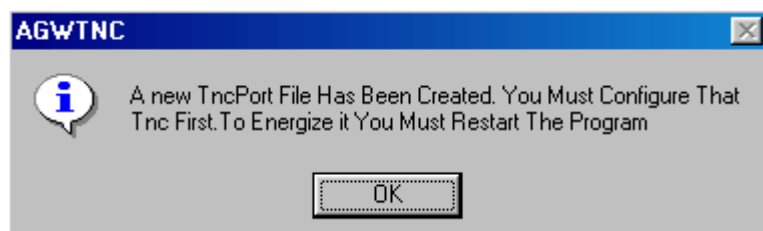
Clique agora no ícone e isso abrirá um menu com todas as várias opções de configuração:



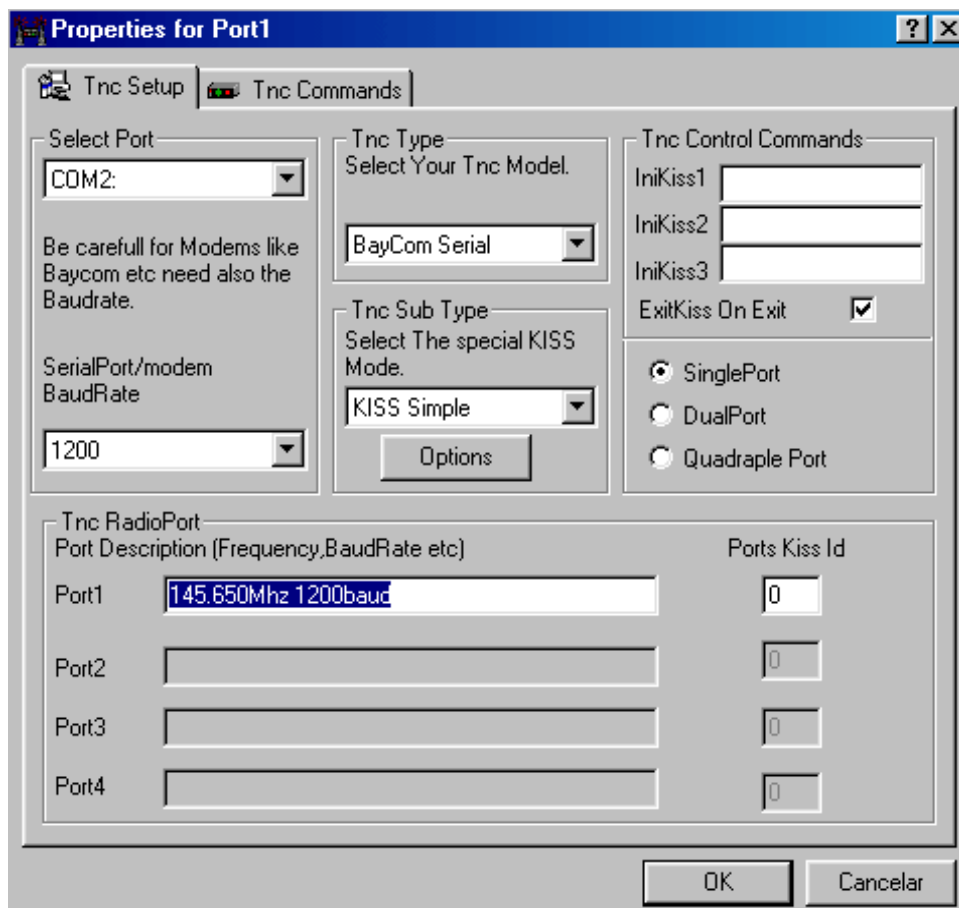
Selecione a opção "**PROPERTIES**". Aparecerá o seguinte menu.



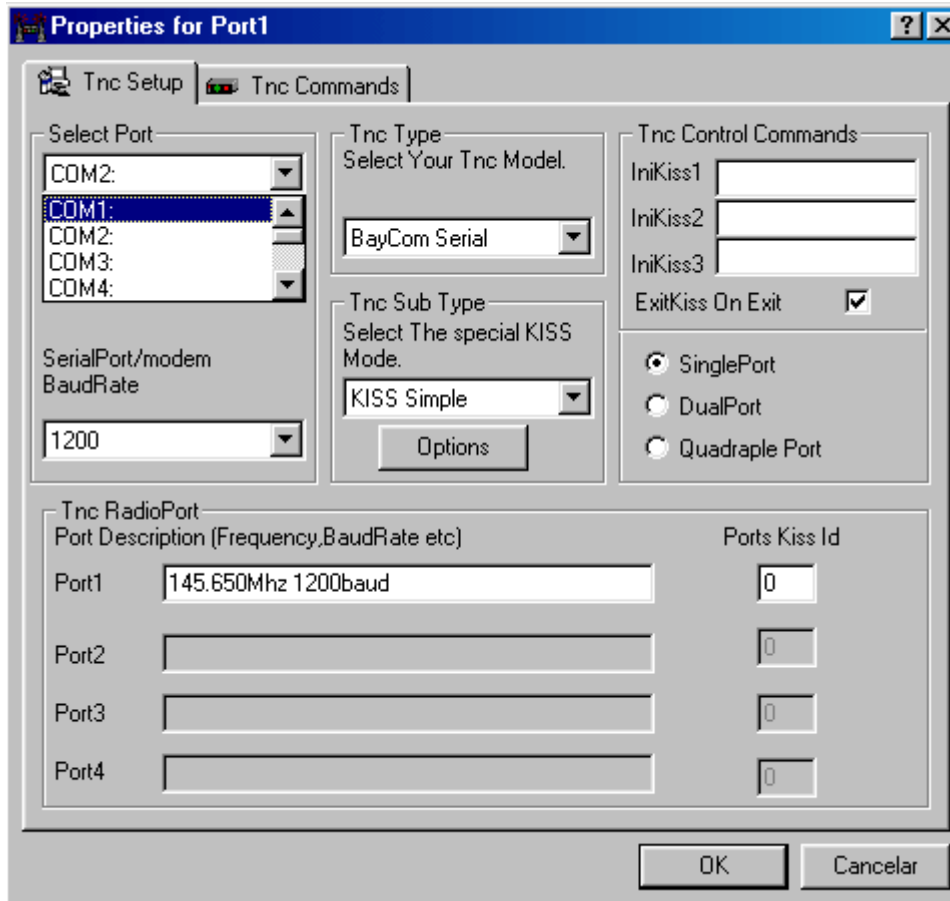
Nesta janela pode-se seleccionar a porta para o rádio.
Termine o procedimento carregando em "**New PORT**".
O software AGW confirmará que criou uma nova porta chamada "**TncPort**":



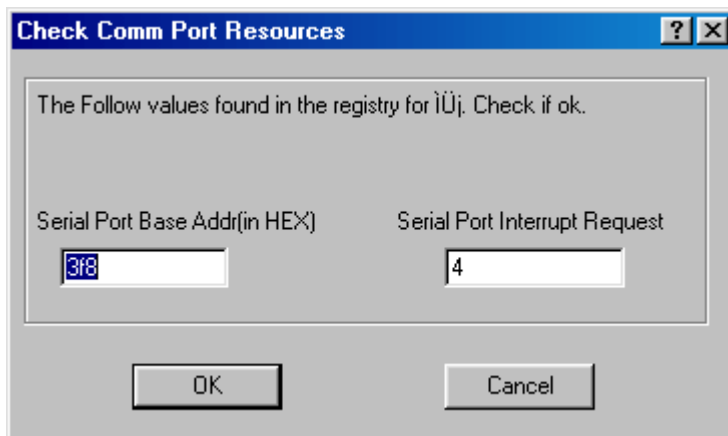
Clique agora no **OK** e ele abrirá uma janela com as propriedades da porta 1:



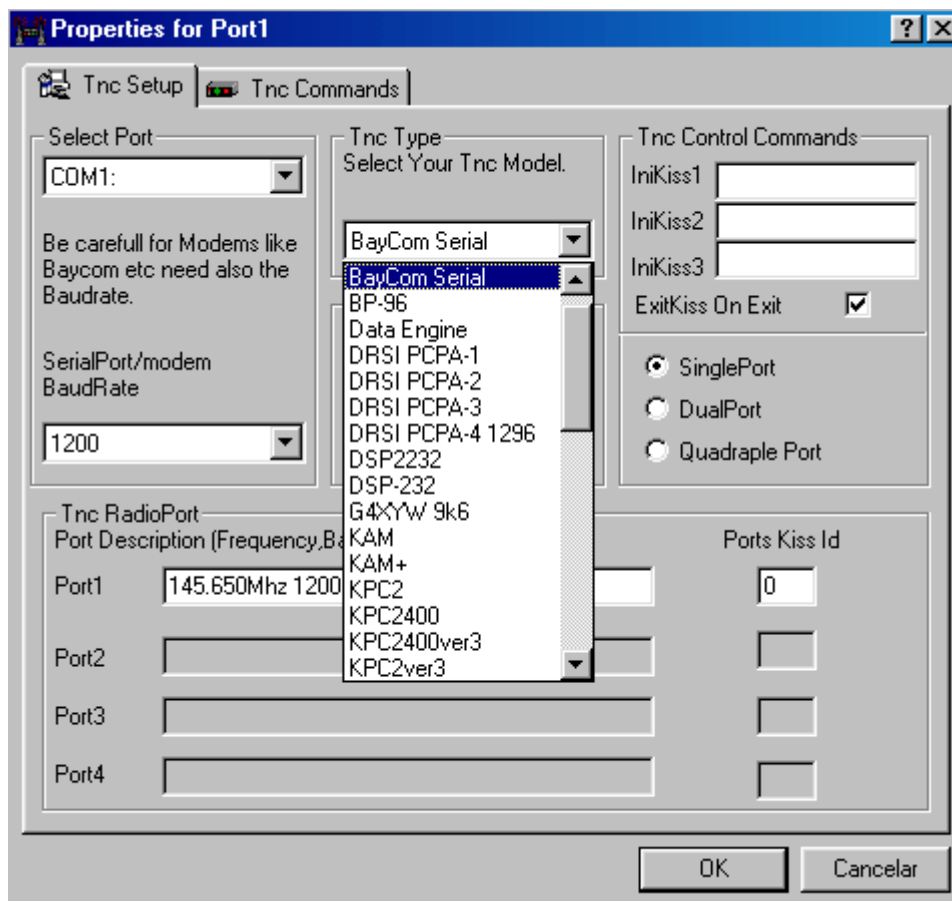
Na janela "**Select Port**", seleccione a porta série onde está ligado o modem Baycom, por exemplo **COM1**.



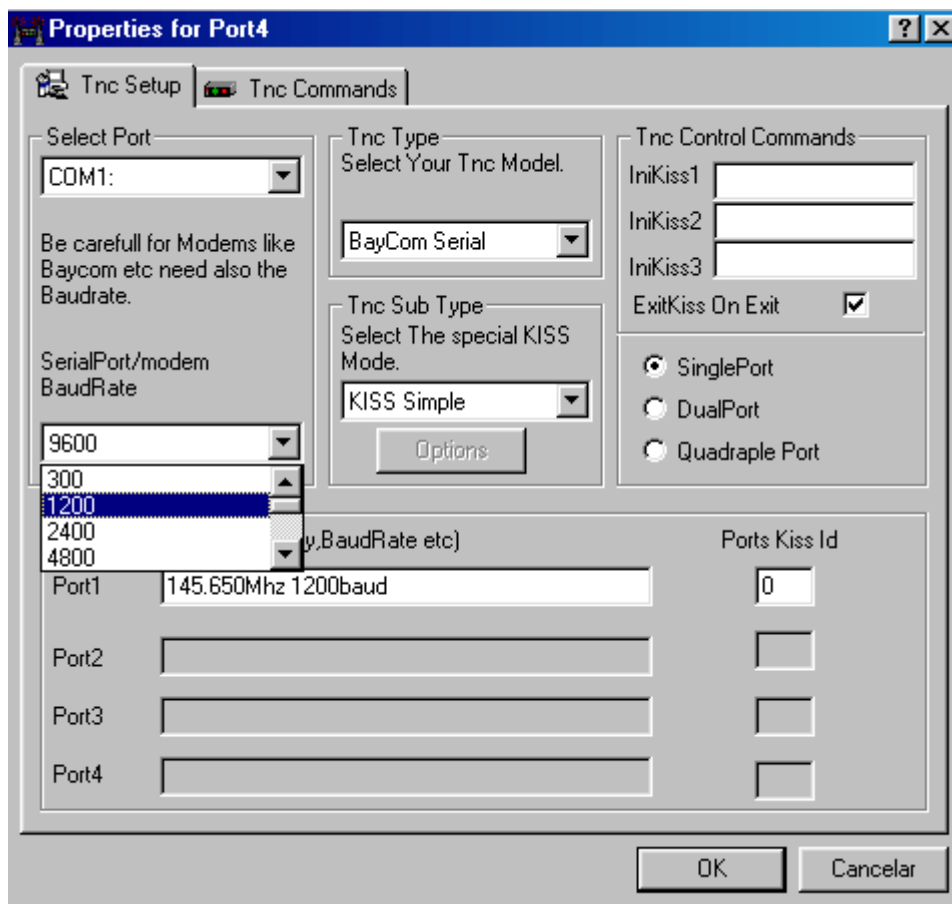
Agora deve inserir o endereço e o IRQ da porta série que foi seleccionada.
Clique no **OK**:



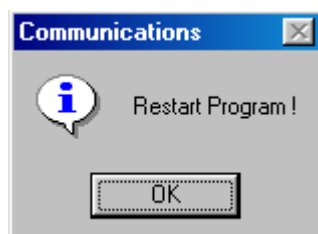
Na janela "**TNC type**", seleccione o tipo de modem, neste caso o "**Baycom serial**".
Clique no **OK**:



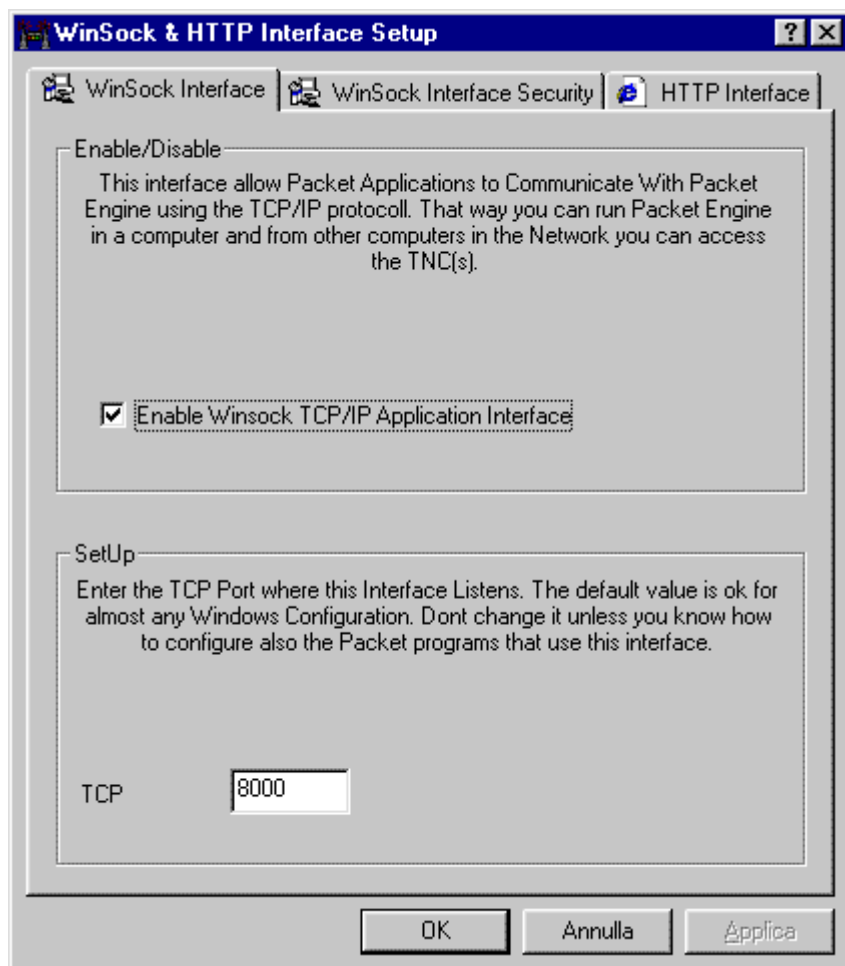
Na janela "Serial port/modem baudrate" seleccione o valor **1200**.
Clique no **OK**:



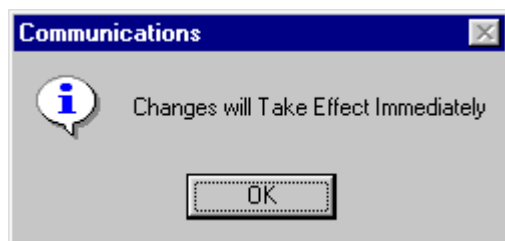
O programa agora pedirá para reiniciar para que as alterações tenham efeito. Clique no **OK**.



Clique novamente no ícone e seleccione **"SETUP INTERFACES"**.
No menu **"WINSOCK INTERFACE"** active a opção **"Enable Winsock TCP/IP Application Interface"**.



Clique agora em **OK**:

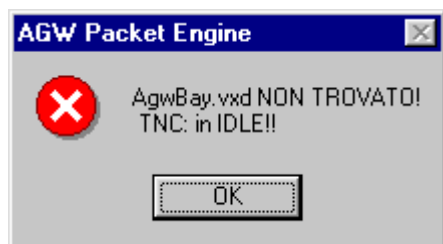


O programa pergunta se quer que as alterações sejam activadas imediatamente. Clique **OK**:



Possível mensagem de erro

1- AgwBay.VXD not found:



Esqueceu-se de instalar os ficheiros de packet, contendo o ficheiro AgwBay.vxd.

2- Erro de IRQ: Provavelmente criou 2 portas com a mesma COM.

Nota: O agwpe e o baycom só funcionam em Windows 98 ou ME.



Os artigos são da responsabilidade de quem os escreveu.
Os restantes conteúdos de - © Radioamadores.net

Página "Agwpe" actualizada em: 18-07-2009

| [Home Page](#) |